

# 音乐理论基础

## 十一. 和弦

### 1. 五声调式体系中的和弦

[七声调式中的三和弦] 每一种七声调式都有一个大三和弦, 一个小三和弦和一个减三和弦.

以 C 宫体系为例;

#### 1. 清乐音阶:

大三和弦: 宫, 清角, 徵;    小三和弦: 商, 角, 羽;    减三和弦: 变宫;



#### 2. 雅乐音阶:

大三和弦: 宫, 商, 徵;    小三和弦: 角, 羽, 变宫;    减三和弦: 清角;



#### 3. 燕乐音阶:

大三和弦: 宫, 清角, 闰;    小三和弦: 商, 徵, 羽;    减三和弦: 角;



### [调式中和弦的名称和标记]

1. 在五声调式体系中, 和弦的名称以根音为基础, 如宫音上构成的和弦为宫和弦;
2. 调式中的和弦也用调式音级的号数来表示, 如第 I 级上的和弦用 I 来表示;
3. 对于第 I 级, 第 V 级和第 IV 级, 还可以分别用主 (T), 属 (D) 和下属 (S) 来表示;

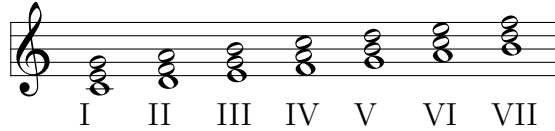
另外, 为了清楚表示和弦类别, 大三和弦和增三和弦用大写字母标记, 小三和弦和减三和弦用小写字母标记.

## 2. 大小调体系中的和弦

### [大小调体系中的三和弦]

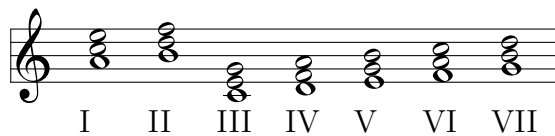
1. 自然大调: 谱示 C 自然大调;

大三和弦: I, IV, V 级; 小三和弦: II, III, VI 级; 减三和弦: VII 级;



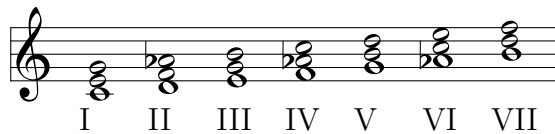
2. 自然小调: 谱示 a 自然小调;

大三和弦: III, VI, VII 级; 小三和弦: I, IV, V 级; 减三和弦: II 级;



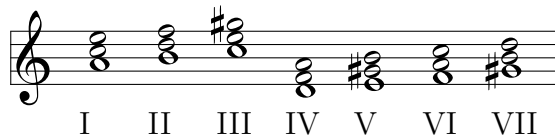
3. 和声大调: 谱示 C 和声大调;

大三和弦: I, V 级; 小三和弦: III, IV 级; 减三和弦: II, VII 级;



4. 和声小调: 谱示 a 和声小调;

大三和弦: I, IV 级; 小三和弦: V, VI 级; 减三和弦: II, VII 级;



### [正三和弦和副三和弦]

正三和弦: 第 I 级 (主音), 第 V 级 (属音) 和第 IV 级 (下属音) 上的和弦因为具有重大意义, 所以被称为正三和弦;

副三和弦: 第 II, III, VI, VII 级上的和弦.

### [属七和弦] 第 V 级 (属音) 上的七和弦.

属七和弦是不协和和弦, 属七和弦的解决: 进行到主音三和弦;

1. 第 VII 级 (导音) 和第 II 级 (上主音) 进行到第 I 级 (主音);
2. 第 IV 级 (下属音) 进行到第 III 级 (中音);
3. 第 V 级 (属音) 在原位属七和弦中进行到第 I 级 (主音), 在转位属七和弦中保持原位不动.

[**导七和弦**] 第 VII 级 (导音) 上的七和弦.

导七和弦是不协和和弦, 导七和弦的解决: 进行到重复三度音的主音三和弦;

1. 第 VII 级 (导音) 进行到第 I 级 (主音);
2. 第 II 级 (上主音) 和第 IV 级 (下属音) 进行到第 III 级 (中音);
3. 第 VI 级 (下中音) 进行到第 V 级 (属音).

### 3. 和弦的应用及其表现特性

[**多声部音乐中的和弦应用**] 较多使用的是协和三和弦 (即大小三和弦), 其次是增减三和弦和七和弦等不协和和弦.

[**大三和弦的表现特性**] 具有明亮的色彩, 由根音上的大三度造成.

大三和弦和大三度音程一样, 多说明大调的特征.

[**小三和弦的表现特性**] 色彩比较暗淡, 由根音上的小三度造成.

小三和弦和小三度音程一样, 多说明小调的特征.

[**增三和弦**] 具有向外扩张的特征, 且具有一切不协和和弦的尖锐和紧张的特点.

[**减三和弦**] 具有向内收缩的特征, 且具有一切不协和和弦的尖锐和紧张的特点.

[**完全和弦**] 和弦中的音全部出现时叫做完全和弦.

在和弦实际应用中, 往往在不同的八度中重复其全部音或其中的某几个音.

[**不完全和弦**] 和弦中的音没有全部出现叫做不完全和弦.

在二声部乐曲中, 和弦音一定要被省略. 为了辨认这些和弦, 需要在想象中添补上所省略的音.

[**和弦的作用**] 和弦可以用来作为旋律的伴奏, 或将许多声部组织在一起, 并也可以出现在旋律本身之中 (即旋律按照和弦音进行).