

传统和声学

序. 和弦基础

[关于例外] 音乐作品中不可避免会因为具体的艺术效果产生与理论之间的意外. 这里讨论的原则均在大部分时候应该遵守, 但由于艺术构思的需要, 可以使用意外.

0. 绪论

[单声部与多声部音乐]

1. 单声部音乐: 在同一时间内只奏(唱)出一个有固定音高的音的音乐, 如不带伴奏的独唱, 独奏, 齐唱, 齐奏等;

2. 多声部音乐: 在同一时间内奏(唱)出若干不同音高的音的音乐, 如重唱, 重奏, 合唱, 合奏, 带伴奏的独唱, 独奏, 以及一些多声乐器的独奏.

[织体] 指音乐中声部的组织形态. 在多声部音乐中, 声部犹如编织物的线条, 他们纵横交错, 编织成各种“花纹”.

[主调与复调音乐]

1. 主调音乐: 主要乐思由一个声部(通常是高声部)来陈述, 其余声部都是陪衬和伴奏的多声部音乐;

2. 复调音乐: 若干同时出现的旋律结合而成的多声部音乐. 其中每条旋律都清晰可闻且各具独立的表情意义.

[复调音乐的类型] 由于织体的写法不同, 复调音乐有三种不同的类型.

1. 支声式(衬腔式): 由单声部音乐发展而来. 是为了适应特别的需要而把一条旋律临时分成若干独立的变体的写法;

2. 对比式: 利用旋律线的曲直, 节奏的繁简, 句法的参差, 音区的高低, 音色的差异等对比因素, 从不同侧面塑造音乐形象的写法;

3. 模仿式: 同一主题材料在不同声部相继出现的写法. 可以造成前呼后应, 此起彼伏的效果.

[传统和声风格的特征]

1. 以自然大调与和声小调为调式基础;

2. 以三度叠置的和弦为和声材料;

3. 以主和弦-下属和弦-属和弦-主和弦的序进为和声进行的逻辑.

[调式音级] I(主音 T), II(上主音 or 下行导音), III(中音), IV(下属音 S), V(属音 D), VI(下中音), VII(导音).

1. 三和弦

[和音] 任何两个或两个以上的不同的音的同时结合.

[和弦] 高低不同的几个音 (至少三个), 按照一定的关系结合.

[三和弦] 三个高低不同的音, 按照三度 (或作八度移动后可成三度) 音程关系叠置起来.

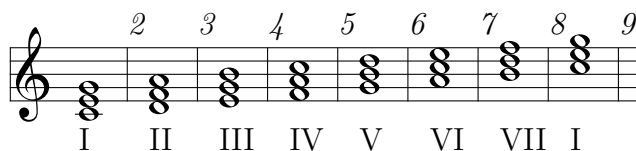
[和弦音] 构成和弦的诸音. 在和弦的基本形态 (三度叠置) 中, 将其自下而上称为: 根音, 三度音, 五度音.

和弦音的名称是固定的, 它不因和弦排列方式的改变而改变.

[三和弦的性质与表现特性]

1. 大三和弦: 根音与三音构成大三度, 该和弦的色彩较为明亮;
2. 小三和弦: 根音与三音构成小三度, 使其色彩较为暗淡;
3. 减三和弦: 根音与三音构成小三度, 三音与五音也是小三度, 和弦内含有不协和的减五度音程, 有向内收缩的要求, 是不协和三和弦;
4. 增三和弦: 根音与三音构成大三度, 三音与五音也是大三度, 和弦内含有不协和的增五度音程, 有向外扩张的倾向, 也是不协和三和弦.

[调式中的各级三和弦] 调式中的每个音级上都可以建立一个三和弦, 其级数用罗马数字标记. 在 C 大调中示例:



正三和弦: I, IV, V. 是调式的和声面貌, 构成了调式的和声骨架. 是最常用的, 最重要的三和弦.

1. 主和弦: 建立在 I(主音) 上的三和弦;
2. 下属和弦: 建立在 IV(下属音) 上的三和弦;
3. 属和弦: 建立在 V(属音) 上的三和弦.

副三和弦: II, III, VI, VII.

[大小调式中的正三和弦]

大调: I, IV, V 都是大三和弦;

小调: I, IV, V 都是小三和弦.

[大小调式中的副三和弦]

大调: II, III, VI 是小三和弦; VII 是减三和弦;

小调: III, VI, VII 是大三和弦; II 是减三和弦.

[和声小调中的三和弦] I, IV 是小三和弦; V, VI 是大三和弦; II, VII 是减三和弦; III 是增三和弦.

[原位三和弦] 将根音放在低音部的三和弦.

[转位三和弦]

1. 六和弦: 将三音放在低音部, 构成第一转位. 可在级数右下角加数字 6 来标记, 如: V_6 ;
2. 四六和弦: 将五音放在低音部, 构成第二转位. 可在级数右侧加 $\frac{6}{4}$ 来标记, 如: V_4^6 .

[三和弦的命名]

1. 原位三和弦: 低音部与上方各和弦音构成三度 (与三音) 与五度 (与五音) 音程, 称三五和弦, 简称三和弦;
2. 三和弦的第一转位: 低音部与上方各和弦音构成三度 (与五音) 和六度 (与根音), 称三六和弦, 简称六和弦;
3. 三和弦的第二转位: 低音部与上方各和弦音构成四度 (与根音) 与六度 (与三音), 称四六和弦.

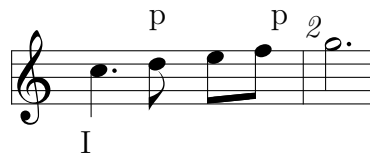
2. 和弦外音

[和弦外音]

1. 主调音乐中, 旋律中出现的不属于同时出现的该和弦的音;
2. 多声部音乐中, 任何声部都可能出现和弦外音. 当两个或多个声部同时使用时, 构成二重或多重和弦外音.

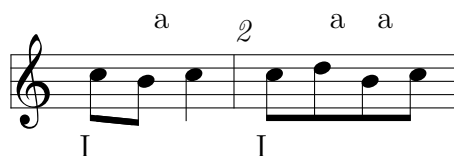
[规范的和弦外音] 弱位外音和强位外音.

1. 弱位外音: 时值较短, 处于弱拍或拍中的弱部位;
 - a. 经过音: 在两个不同的和弦中间插入一个或几个和弦外音, 把旋律连成级进的直线, 用 p 来标记;

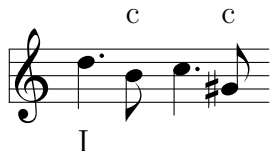


- b. 辅助音: 在两个相同的和弦音之间插入一个和弦外音, 把旋律连成级进的曲线, 用 a 来标记;

同一和弦的上辅助音和下辅助音连用时, 可以把中间的一个和弦音略去, 构成复辅助音.



c. 换音: 辅助音的前后, 有时只有一边是级进, 另一边是跳进, 从而构成一头级进一头跳进 (或反之) 的弱位外音, 称作跳进的辅助音, 或换音, 用 c 标记;



d. 先现音: 后一和弦的和弦音提前在前一和弦中出现所构成的和弦外音, 用 an 标记;

2. 强位外音: 时值较长, 处于强位或拍中的强部位;

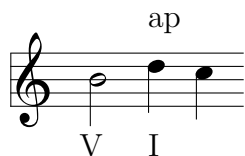
a. 留音: 前一和弦的和弦音延留到后一和弦所构成的和弦外音, 用 s 标记;

留音一般需要经过三个阶段: 预备, 延留, 解决.

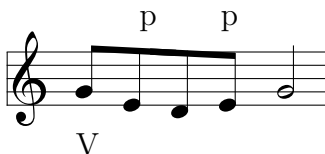
留音总是级进解决到后一和弦的和弦音.



b. 倚音: 跳进引入, 级进解决的强位外音, 相当于没有预备的留音, 用 ap 标记. 有时倚音也可以级进引入.



[五声音阶式外音] 在五声旋律中, 小三度可以作级进看待, 这产生了五声音阶式外音.



[外音的自由运用] 外音的前后不是和弦音而是外音, 或者前后的和弦音都是跳进, 就是不规范的外音, 或称为和弦外音的自由运用.

规范的和弦外音: 强位外音和弱位外音都是规范的和弦外音, 比较常见. 它们总是用在两个和弦音的中间, 并与前后的和弦音构成级进.

[和声分析的目的] 对主调音乐和声现象的分析目的.

1. 深入了解作曲家的创作意图, 以及为此而采用的和声手法, 以作为我们运用和声的借鉴;
2. 为演唱和演奏具体的音乐作品, 探求艺术处理的依据.

[和声分析的内容与步骤]

1. 认清调性: 参照调号, 以及在作品中起骨架作用的正三和弦;
2. 标识和弦:
 - a. 从低音到高音顺次读出所有的和弦音;

b. 略去相同的和弦音, 把余下不同的和弦音变为三度叠置, 以确定和弦的根音. 用根音和调式的主音相比较, 得出和弦级数, 并用罗马数字加以标记;

c. 根据低音是和弦的根音, 三音还是五音, 确定和弦是原位还是转位. 若是转位, 则在级数右下角标以相应的阿拉伯数字;

3. 标识和弦外音: 确定和弦后, 不属于该和弦的音均为和弦外音. 确定和弦外音的名称, 并用拉丁字母标记;

4. 研究和声的特点: 研究和声的语汇, 和声的节奏, 终止形的安排, 织体的写法, 和声与曲式结构的关系, 和声与整个音乐性质的关系等.

3. 四部和声

[四部和声] 由四个相对独立的声部有机地结合而成的和声. 四部和声效果丰满, 均衡, 有较强的表现力, 是主调音乐作品最基本, 最常见的和声陈述方式.

四部和声有合唱体和键盘体两种方式写作.

[和声学的声部划分]

外声部: 高音部和低音部统称为外声部;

内声部: 中音部和次中音部统称为内声部;

上方三声部: 高音部, 中音部和次中音部的统称.



[合唱体] 把四部和声写成合唱谱的样式. 其四个声部从高到低依次是:

Soprano(S): 高音部, 或女高音部;

Alto(A): 中音部, 或女低音部;

Tenore(T): 次中音部, 或男高音部;

Basso(B): 低音部, 或男低音部.

[合唱体的声部职能] 分部写作是合唱, 四重奏, 管弦乐作品写作的基础.

高音部: 通常担任旋律的陈述;

低音部: 担任和声的低音, 有时还被当作第二旋律声部;

内声部: 担任和声的填充, 使声音相互衔接, 音响丰满, 均衡.

[合唱队中的声部音域] 写作合唱时, 一般不超过这个音域.



上述音域只是一般情况, 并非绝对. 写作时应根据写作对象的实际演唱能力灵活掌握. 每个声部都有自己的优美音区, 写作时多运用这一音区, 有目的和节制地使用两端的音区.

[联合谱表] 合唱体用联合谱表记谱.

女声记在高音谱表上, 男声记在低音谱表上;

女高音和男高音符干一律向上, 男低音和女低音符干一律向下;

合用一行谱表的两声部, 如果音高和节奏相同且不是全音符, 可以合用一个符头.

[和弦音的重复] 三和弦只有三个和弦音, 写成四部和声必须重复其中之一.

重复音: 一般是重复调式的正音 (主音, 属音, 下属音) 与和弦的根音;

重复调式的正音有利于增强调性感和功能性; 重复和弦的根音符合泛音列的规律, 音响丰富, 功能性强.

[和弦音的省略] 三和弦一般不省略任何音.

省略根音: 会使和弦级数和功能不清晰;

省略三音: 使和声效果空洞, 和弦性质不明;

省略五音: 由于声部进行的需要, 可以省略五音. 因为根音的泛音列中包含了五音, 省略五音不影响和声的丰满与和弦性质的判别.

[和弦的旋律位置] 把一个和弦音放在高音部, 就叫做该和弦音的旋律位置.

[和弦的排列法] 和弦音在四部和声中的分布方式. 其基本规则是下疏上密.

低音部与次中音部之间的距离大小不拘, 从同度, 二度到一两个八度均可;

密集排列法: 上方三声部中, 各相邻两声部之间的距离为四度或四度以下的排列法. 此时相邻两声部之间不能再嵌入该和弦的其他和弦音. 密集排列法的效果更为缜密, 有力, 丰满;

开放排列法: 上方三声部中, 各相邻两声部之间的距离为五度或五度以上的排列法. 此时相邻两声部之间可能嵌入该和弦的其他和弦音. 开放排列法的效果更为宽广, 松弛, 均衡.

注意: 上方三声部中, 各相邻两声部之间的距离不得超过八度; 四声部中任何较高的声部都不可写得比较低声部低. 反之低声部不得比高声部高.

[键盘体] 把四部和声写成钢琴谱的样式. 键盘体是钢琴曲和钢琴伴奏写作的基础.

键盘体在和弦音的重复, 和弦音的省略, 和声进行的逻辑, 和弦连接的方法等与合唱体完全相同.

[键盘体的特点]

1. 音域宽广: 钢琴可以在 $A_2 - c^5$ 七个八度音域内, 毫无困难地奏出任何音程;
2. 声部观念不强: 声部数目随音乐的力度, 浓淡的需要而变化, 声部进行也不像合唱体那样严格;
3. 以密集排列法为主, 有时使用开放排列法: 上方三声部由右手演奏, 写在高音谱表上; 低音部由左手演奏, 写在低音谱表上. 使用开放排列法时, 双手分别弹奏两个声部;
4. 常用音型化的织体.